



SEIZIÈME QUESTION À L'ORDRE DU JOUR

Composition et structure du personnel

1. Le présent document fournit les informations sur la composition et la structure du personnel données tous les ans au mois de mars à la Commission du programme, du budget et de l'administration («la commission»).
2. Les informations statistiques sur la composition et la structure du personnel du BIT sont présentées comme suit:

Tableau I.	Répartition du personnel selon le lieu d'affectation, la catégorie, le type de contrat et la source des fonds, au 31 décembre 2003.
Tableau II.	Nombre de transformations de contrats de durée déterminée en contrats sans limitation de durée et de changements de grade entre le 1 ^{er} janvier 2003 et le 31 décembre 2003 par rapport à la période allant du 1 ^{er} janvier 2002 au 31 décembre 2002.
Graphique I.	Répartition du personnel selon le lieu d'affectation, la catégorie et le type de contrat, au 31 décembre 2003.
Graphique II.	Nombre de fonctionnaires de la catégorie des services organiques et des catégories supérieures par type de contrat du 31 décembre 1993 au 31 décembre 2003.
Graphique III.	Nombre de fonctionnaires financés par des ressources du budget ordinaire et des ressources extrabudgétaires en 2001, 2002 et 2003.
Tableau III.	Personnel de la catégorie des services organiques et des catégories supérieures: répartition par nationalité (1 ^{er} janvier - 31 décembre 2003): <i>a)</i> postes non linguistiques; <i>b)</i> postes linguistiques.
Tableau IV.	Répartition par groupe d'âge, par sexe et par grade des fonctionnaires de la catégorie des services organiques et des catégories supérieures, au 31 décembre 2003, avec le pourcentage de femmes en 2002 et 2003.
Graphique IV.	Nombre de fonctionnaires de la catégorie des services organiques et des catégories supérieures du 31 décembre 1993 au 31 décembre 2003.

- Graphique V. Nombre de fonctionnaires de la catégorie des services organiques et des catégories supérieures par groupe d'âge, du 31 décembre 1993 au 31 décembre 2003.
- Tableau V. Composition du personnel recruté entre le 1^{er} janvier 2003 et le 31 décembre 2003 dans la catégorie des services organiques et dans les catégories supérieures.
- Graphique VI. Répartition par sexe et par grade du personnel nommé entre le 1^{er} janvier 2003 et le 31 décembre 2003 dans la catégorie des services organiques et dans les catégories supérieures.
- Graphique VII. Répartition par âge et par sexe du personnel nommé entre le 1^{er} janvier 2003 et le 31 décembre 2003 dans la catégorie des services organiques et dans les catégories supérieures.

Genève, le 13 février 2004.

Tableau I. Répartition du personnel selon le lieu d'affectation, la catégorie, le type de contrat et la source des fonds, au 31 décembre 2003

Lieu d'affectation et catégorie de personnel	Fonctionnaires employés						Total
	Budget ordinaire de l'OIT			Sources extrabudgétaires			
	SLD*	DD**	Sous-total	SLD*	DD**	Sous-total	
a) Siège							
Catégorie des services organiques et catégories supérieures	286	163	449	35	19	54	503
Catégorie des services généraux	303	197	500	36	77	113	613
Sous-total a)	589	360	949	71	96	167	1 116
Total a)	589	360	949	71	96	167	1 116
b) Services extérieurs							
Catégorie des services organiques et catégories supérieures	78	132	210	4	9	13	223
Catégorie des services généraux	219	202	421	31	82	113	534
Sous-total b)	297	334	631	35	91	126	757
Total a) + b)	886	694	1 580	106	187	293	1 873
c) Coopération technique							
Catégorie des services organiques et catégories supérieures	0	26	26	0	267	267	293
Catégorie des services généraux	0	8	8	0	244	244	252
Sous-total c)	0	34	34	0	511	511	545
Total général	886	728	1 614	106	698	804	2 418

* SLD = Sans limitation de durée. ** DD = Durée déterminée.

Tableau II. Nombre de transformations de contrats de DD en contrats SLD et de changements de grade entre le 1^{er} janvier 2003 et le 31 décembre 2003 par rapport à la période allant du 1^{er} janvier 2002 au 31 décembre 2002

a) Nombre de transformations de contrats de durée déterminée en contrats sans limitation de durée entre le 1^{er} janvier 2003 et le 31 décembre 2003 par rapport à la période allant du 1^{er} janvier 2002 au 31 décembre 2002

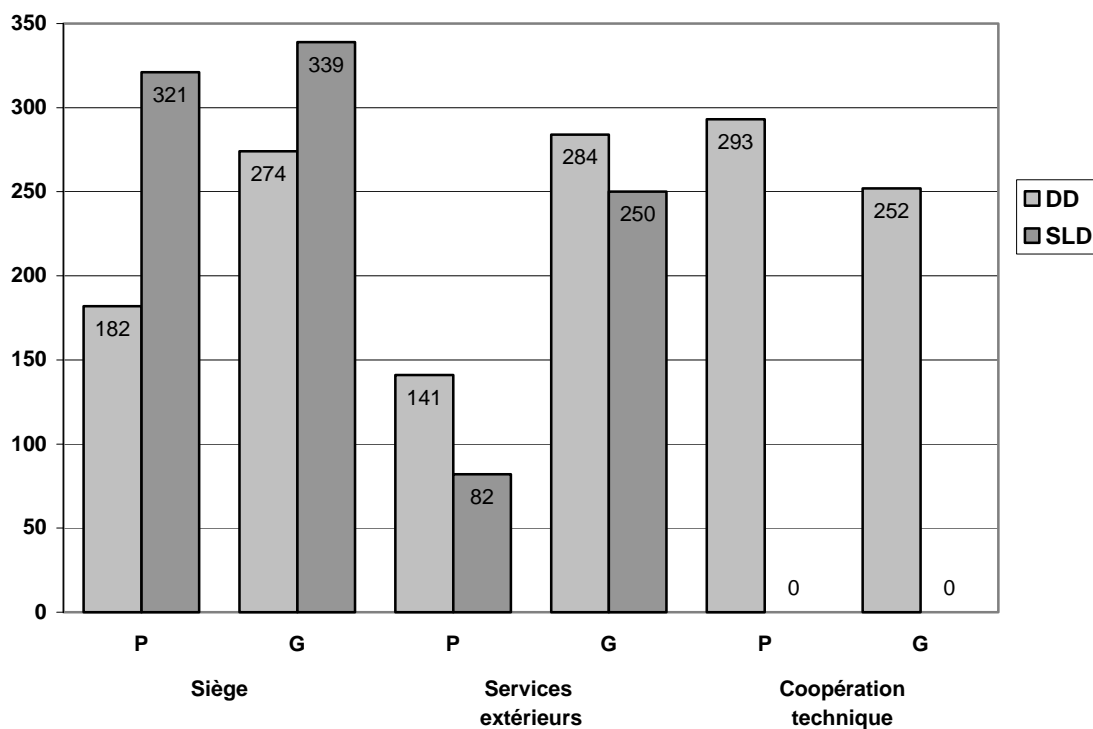
Année	P			G		
	Hommes	Femmes	Total	Hommes	Femmes	Total
2003	26	21	47	25	58	83
2002	51	24	75	31	56	87

P = Personnel de la catégorie des services organiques et des catégories supérieures.
G = Personnel de la catégorie des services généraux.

b) Nombre de changements de grade (y compris les promotions de fonctionnaires titulaires) entre le 1^{er} janvier 2003 et le 31 décembre 2003 par rapport à la période allant du 1^{er} janvier 2002 au 31 décembre 2002

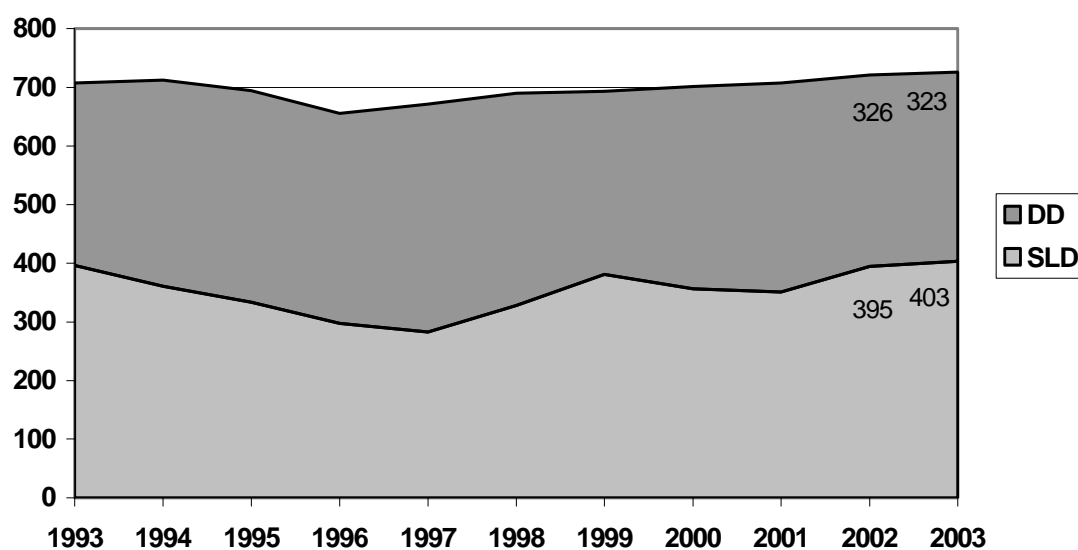
Année	P						G					
	SLD			DD			SLD			DD		
	Hommes	Femmes	Total	Hommes	Femmes	Total	Hommes	Femmes	Total	Hommes	Femmes	Total
2003	9	14	23	11	8	19	25	55	80	19	26	45
2002	24	13	37	24	10	34	18	65	83	32	78	110

Graphique I. Répartition du personnel selon le lieu d'affectation, la catégorie et le type de contrat, au 31 décembre 2003



Source: tableau I.

Graphique II. Nombre de fonctionnaires de la catégorie des services organiques et des catégories supérieures par type de contrat du 31 décembre 1993 au 31 décembre 2003

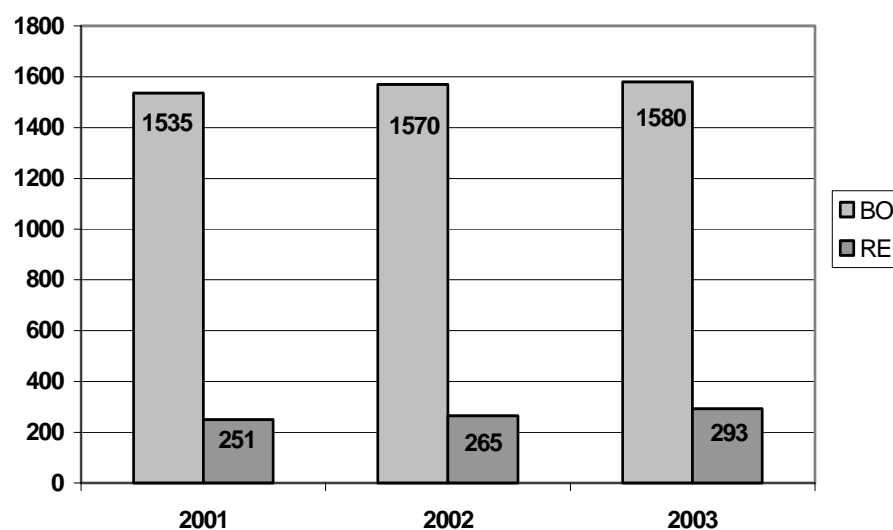


Total 2002: 721

Total 2003: 726

Source: tableau I ci-dessus et tableau VIII de précédents documents PFA sur la structure et la composition du personnel.

Graphique III. Nombre de fonctionnaires financés par des ressources BO* et RE** en 2001, 2002 et 2003



* BO – Ressources budget ordinaire

** RE – Ressources extrabudgétaires

Source: tableau I ci-dessus et tableau I de précédents documents PFA sur la composition et la structure du personnel.

**Tableau III. Personnel de la catégorie des services organiques et des catégories supérieures:
répartition par nationalité (1^{er} janvier - 31 décembre 2003)**

NB: Le nombre de personnes en service (chiffres des colonnes *a)* et *d)*) ne comprend pas les fonctionnaires en congé sans traitement de longue durée ou détachés auprès d'autres organisations (congé ou détachement d'une année ou plus). Les adjonctions à la catégorie des services organiques peuvent résulter de promotions internes de la catégorie des services généraux à la catégorie des services organiques, l'inverse pouvant aussi se produire à l'occasion.

a) Postes non linguistiques

Pays de nationalité	a) Nombre de fonctionnaires au 31.12.02		b) Fonctionnaires recrutés du 01.01.03 au 31.12.03		c) Départs du 01.01.03 au 31.12.03		d) Nombre de fonctionnaires au 31.12.03	
	H	F	H	F	H	F	H	F
Afghanistan	1	0	0	0	0	0	1	0
Afrique du Sud	0	1	0	0	0	0	0	1
Algérie	3	2	0	0	0	1	3	1
Allemagne	26	10	0	1	2	1	24	10
Argentine	4	1	0	1	0	0	4	2
Arménie	0	1	0	0	0	0	0	1
Australie	14	4	0	0	1	1	13	3
Autriche	1	2	1	0	0	1	2	1
Bahreïn	0	1	0	0	0	0	0	1
Bangladesh	5	0	0	0	0	0	5	0
Barbade	1	0	0	0	1	0	0	0
Belgique	10	3	0	0	0	0	10	3
Bénin	4	0	0	0	0	0	4	0
Bolivie	0	0	1	0	0	0	1	0
Bosnie-Herzégovine	1	0	0	0	0	0	1	0
Botswana	1	0	0	0	0	0	1	0
Brésil	3	4	0	0	0	1	3	3
Bulgarie	2	1	0	0	0	0	2	1
Burkina Faso	1	2	1	0	0	0	2	2
Burundi	2	0	0	0	0	0	2	0
Cameroun	3	0	0	0	0	0	3	0
Canada	11	7	0	2	1	0	10	9
Cap-Vert	1	0	0	0	0	0	1	0
Chili	6	1	1	0	0	0	7	1
Chine	3	2	0	0	0	0	3	2
Chypre	0	0	1	0	0	0	1	0
Colombie	2	2	0	0	0	0	2	2
Comores	0	1	0	0	0	0	0	1
Corée, République de	5	0	0	0	0	0	5	0

a) Postes non linguistiques

Pays de nationalité	a) Nombre de fonctionnaires au 31.12.02		b) Fonctionnaires recrutés du 01.01.03 au 31.12.03		c) Départs du 01.01.03 au 31.12.03		d) Nombre de fonctionnaires au 31.12.03	
	H	F	H	F	H	F	H	F
Costa Rica	1	2	0	0	0	0	1	2
Côte d'Ivoire	2	3	1	0	0	1	3	2
Croatie	0	1	1	0	0	0	1	1
Cuba	1	0	0	0	0	0	1	0
Danemark	4	1	0	1	1	0	3	2
Djibouti	0	0	0	1	0	0	0	1
République dominicaine	1	0	0	0	0	0	1	0
Dominique	0	1	0	0	0	0	0	1
Egypte	3	1	0	0	1	0	2	1
El Salvador	0	0	0	1	0	0	0	1
Equateur	1	0	0	0	0	0	1	0
Erythrée	0	1	0	0	0	0	0	1
Espagne	14	5	0	1	1	0	13	6
Etats-Unis	49	50	2	2	5	1	46	51
Ethiopie	1	0	0	0	0	0	1	0
Ex-Rép. yougoslave de Macédoine	0	1	0	0	0	0	0	1
Finlande	5	0	1	0	2	0	4	0
France	26	14	2	3	2	1	26	16
Ghana	5	1	1	0	0	0	6	1
Grèce	2	1	1	0	0	0	3	1
Guatemala	1	0	0	0	0	0	1	0
Guinée-Bissau	0	0	0	1	0	0	0	1
Guyana	1	0	0	1	0	0	1	1
Haïti	0	1	0	0	0	0	0	1
Honduras	0	1	0	0	0	1	0	0
Hongrie	2	1	0	0	0	0	2	1
Inde	10	1	1	0	2	0	9	1
Indonésie	1	0	0	0	0	0	1	0
Iran, République islamique d'	4	2	0	0	1	0	3	2
Irlande	1	2	0	0	0	0	1	2
Israël	1	0	1	1	1	0	1	1
Italie	17	7	1	0	0	0	18	7
Jamaïque	0	1	0	1	0	0	0	2
Japon	13	22	1	1	0	1	14	22
Jordanie	1	1	1	0	0	0	2	1
Kenya	4	0	0	0	0	0	4	0

a) Postes non linguistiques

Pays de nationalité	a) Nombre de fonctionnaires au 31.12.02		b) Fonctionnaires recrutés du 01.01.03 au 31.12.03		c) Départs du 01.01.03 au 31.12.03		d) Nombre de fonctionnaires au 31.12.03	
	H	F	H	F	H	F	H	F
Rép. démocratique populaire lao	1	0	0	0	0	0	1	0
Lesotho	0	0	0	1	0	0	0	1
Liban	2	3	0	0	0	0	2	3
Luxembourg	1	1	0	0	0	0	1	1
Madagascar	1	0	0	0	0	0	1	0
Malaisie	5	2	0	0	0	0	5	2
Mali	3	0	0	0	0	0	3	0
Malte	1	0	0	0	0	0	1	0
Maroc	3	0	0	0	0	0	3	0
Maurice	3	0	1	0	0	0	4	0
Mauritanie	1	1	0	0	0	0	1	1
Mexique	6	1	0	0	0	0	6	1
Mongolie	0	1	0	0	0	0	0	1
Myanmar	0	1	0	0	0	0	0	1
Népal	1	1	1	0	0	0	2	1
Nicaragua	1	0	0	0	1	0	0	0
Niger	1	0	0	0	0	0	1	0
Nigéria	4	2	0	0	0	0	4	2
Norvège	3	1	1	0	1	0	3	1
Nouvelle-Zélande	3	1	0	0	0	0	3	1
Ouganda	2	0	1	0	0	0	3	0
Pakistan	5	0	1	1	1	0	5	1
Panama	1	0	0	0	0	0	1	0
Pays-Bas	14	2	1	0	2	0	13	2
Pérou	5	1	1	0	0	0	6	1
Philippines	2	4	0	0	0	0	2	4
Pologne	2	1	0	0	0	0	2	1
Portugal	1	1	0	0	0	0	1	1
République démocratique du Congo	2	1	0	0	0	0	2	1
Royaume-Uni	13	13	2	0	5	0	10	13
Russie, Fédération de	18	3	0	0	1	0	17	3
Rwanda	3	0	0	0	0	0	3	0
Sao Tomé-et-Principe	1	0	0	0	0	0	1	0
Sénégal	5	0	1	0	0	0	6	0
Sierra Leone	3	0	0	0	0	0	3	0
Singapour	0	1	0	0	0	1	0	0

a) Postes non linguistiques

Pays de nationalité	a) Nombre de fonctionnaires au 31.12.02		b) Fonctionnaires recrutés du 01.01.03 au 31.12.03		c) Départs du 01.01.03 au 31.12.03		d) Nombre de fonctionnaires au 31.12.03	
	H	F	H	F	H	F	H	F
Slovaquie	0	1	0	0	0	0	0	1
Somalie	1	0	0	0	0	0	1	0
Sri Lanka	1	2	0	0	0	0	1	2
Suède	1	2	0	0	0	0	1	2
Suisse	7	3	1	0	0	0	8	3
Suriname	1	0	0	0	0	0	1	0
Tanzanie, République-Unie de	1	1	0	0	1	0	0	1
Tchad	2	0	0	0	0	0	2	0
République tchèque	1	1	0	0	0	0	1	1
Thaïlande	0	5	0	0	0	0	0	5
Togo	3	0	0	0	0	0	3	0
Trinité-et-Tobago	0	2	0	0	0	0	0	2
Tunisie	3	1	0	0	0	0	3	1
Turquie	1	1	0	1	0	0	1	2
Ukraine	4	0	0	0	0	0	4	0
Uruguay	4	1	0	0	1	0	3	1
Venezuela	4	2	1	0	0	0	5	2
Viet Nam	0	1	0	0	0	0	0	1
Zambie	0	1	0	0	0	0	0	1
Zimbabwe	2	1	0	0	0	0	2	1
Total par sexe	434	233	31	21	34	11	431	243
Total a) Postes non linguistiques	667		52		45		674	

b) Postes linguistiques

Pays de nationalité	<i>a)</i> Nombre de fonctionnaires au 31.12.02		<i>b)</i> Fonctionnaires recrutés du 01.01.03 au 31.12.03		<i>c)</i> Départs du 01.01.03 au 31.12.03		<i>d)</i> Nombre de fonctionnaires au 31.12.03	
	H	F	H	F	H	F	H	F
Algérie	0	1	0	0	0	0	0	1
Allemagne	1	1	0	0	0	0	1	1
Argentine	1	0	0	0	0	0	1	0
Belgique	1	0	0	0	0	0	1	0
Chili	1	0	0	0	0	0	1	0
Chine	1	2	0	0	0	0	1	2
Egypte	1	0	0	0	1	0	0	0
Espagne	2	4	0	0	0	0	2	4
Etats-Unis	1	1	0	0	1	0	0	1
France	4	8	0	0	0	0	4	8
Grèce	0	1	0	0	0	0	0	1
Jamaïque	0	1	0	0	0	0	0	1
Jordanie	1	0	0	0	0	0	1	0
Liban	0	1	0	0	0	0	0	1
Nouvelle-Zélande	0	1	0	0	0	0	0	1
Panama	1	0	0	0	0	0	1	0
Royaume-Uni	6	4	0	0	0	0	6	4
Russie, Fédération de	2	0	0	0	0	0	2	0
Suède	0	1	0	0	0	0	0	1
Suisse	0	2	0	0	0	0	0	2
Thaïlande	1	0	0	0	0	0	1	0
Uruguay	0	2	0	0	0	0	0	2
Total par sexe	24	30	0	0	2	0	22	30
Total b) Postes linguistiques	54		0		2		52	
Total général – Tableau III	721		52		47		726	

Nationalités non représentées à des postes non linguistiques

Les pays suivants n'étaient pas représentés à des postes non linguistiques au 31 décembre 2003:

Albanie	Libéria
Angola	Jamahiriya arabe libyenne
Antigua-et-Barbuda	Lituanie
Arabie saoudite	Malawi
Azerbaïdjan	Moldova, République de
Bahamas	Mozambique
Barbade	Namibie
Bélarus	Nicaragua
Belize	Oman
Cambodge	Ouzbékistan
République centrafricaine	Papouasie-Nouvelle-Guinée
Congo	Paraguay
Emirats arabes unis	Qatar
Estonie	Roumanie
Fidji (les)	Saint-Kitts-et-Nevis
Gabon	Sainte-Lucie
Gambie	Saint-Marin
Géorgie	Saint-Vincent-et-les Grenadines
Grenade	Serbie-et-Monténégro
Guinée	Seychelles
Guinée équatoriale	Singapour
Honduras	Slovénie
Iles Salomon	Soudan
Iraq	Swaziland
Islande	République arabe syrienne
Kazakhstan	Tadjikistan
Kirghizistan	Timor-Leste, République démocratique du *
Kiribati	Turkménistan
Koweït	Vanuatu *
Lettonie	Yémen

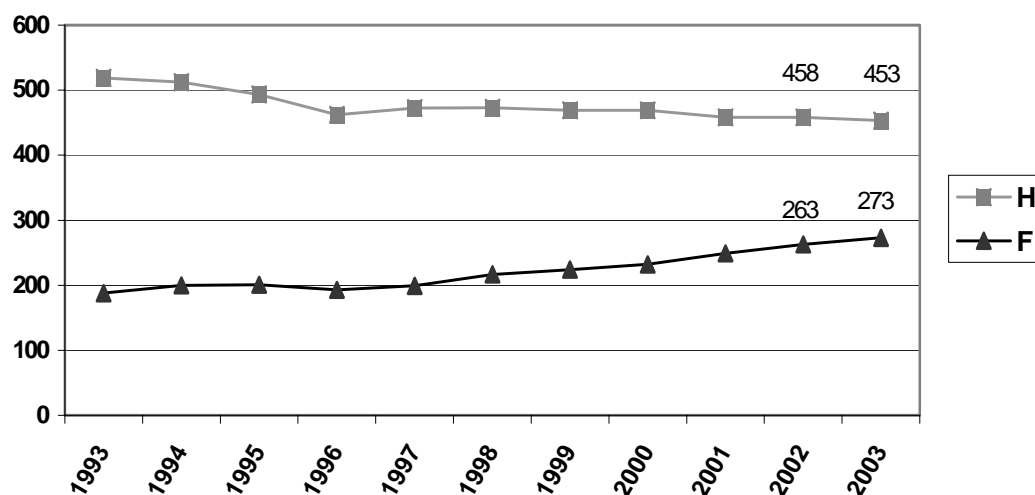
Actuellement, soixante pays, dont deux nouveaux Etats Membres (*) qui ont adhéré à l'OIT en 2003, n'ont pas de ressortissants parmi les membres du personnel.

Tableau IV. Répartition par groupe d'âge, par sexe et par grade des fonctionnaires de la catégorie des services organiques et des catégories supérieures, au 31 décembre 2003, avec le pourcentage de femmes en 2002 et 2003

Grade	35 ans et au-dessous		De 36 à 45 ans		De 46 à 55 ans		Plus de 55 ans		Total		% de femmes au 31.12.03	% de femmes au 31.12.02
	H	F	H	F	H	F	H	F	H	F		
DG	0	0	0	0	0	0	1	0	1	0	0,0	0,0
Directeurs exécutifs et régionaux	0	0	0	0	3	1	5	1	8	2	20,0	22,2
D.2	0	0	1	0	5	2	11	3	17	5	2,7	1,0
D.1	0	0	3	2	21	10	26	6	50	18	26,5	26,4
P.5	0	0	20	10	110	44	79	21	209	75	26,4	24,7
P.4	3	3	42	47	52	32	12	6	109	88	44,7	44,1
P.3	11	22	24	25	9	18	0	2	44	67	60,4	57,7
P.2	9	14	1	1	0	1	0	0	10	16	61,5	67,9
Directeur (DIR) *	0	0	1	0	0	1	3	1	4	2	33,3	22,2
Directeur adjoint (DEPD) **	0	0	0	0	1	0	0	0	1	0	0,0	0,0
Total par sexe	23	39	92	85	201	109	137	40	453	273	37,6	36,2
Pourcentage	37,1%	62,9%	52,0%	48,0%	64,8%	35,2%	77,4%	22,6%	62,4%	37,6%		
Total H & F	62		177		310		177		726			
Total en %	8,54%		24,38%		42,70%		24,38%		100,00%			
									H	F		
									Age moyen du personnel au 31.12.03 (en années)	45,9	50,4	

* Directeur d'un ancien bureau de correspondance. ** Directeur adjoint d'un ancien bureau de correspondance.

Graphique IV. Nombre de fonctionnaires de la catégorie des services organiques et des catégories supérieures du 31 décembre 1993 au 31 décembre 2003



Source: tableau II ci-dessus et tableau II de précédents documents PFA sur la composition et la structure du personnel.

Graphique V. Nombre de fonctionnaires de la catégorie des services organiques et des catégories supérieures par groupe d'âge, du 31 décembre 1993 au 31 décembre 2003



Source: tableau III ci-dessus et tableau V de précédents documents PFA sur la composition et la structure du personnel.

Tableau V. Composition du personnel recruté entre le 1^{er} janvier 2003 et le 31 décembre 2003 dans la catégorie des services organiques et dans les catégories supérieures

Recrutement total comprenant personnel linguistique et non linguistique: 52

a) Personnel non linguistique soumis à la répartition géographique:

i) Nombre de fonctionnaires recrutés dans des Etats Membres ayant un nombre insuffisant de ressortissants parmi le personnel:

Pays	Nombre	
	H	F
Allemagne	0	1
Autriche	1	0
Bolivie	1	0
Chypre	1	0
Djibouti (1 fonctionnaire *)	0	1
El Salvador	0	1
Guinée-Bissau	0	1
Israël (1 fonctionnaire ***)	1	1
Japon	1	1
Lesotho	0	1
Total: 12	5	7

ii) Nombre de fonctionnaires recrutés dans des Etats Membres ayant un nombre suffisant de ressortissants parmi le personnel:

Pays	Nombre	
	H	F
Argentine	0	1
Croatie (1 fonctionnaire ***)	1	0
Danemark	0	1
Etats-Unis (1 fonctionnaire *)	2	2
France	2	3
Grèce	1	0
Guyana (1 fonctionnaire *)	0	1
Italie	1	0
Jamaïque	0	1
Jordanie	1	0
Népal (1 fonctionnaire **)	1	0
Norvège	1	0
Ouganda	1	0
Royaume-Uni	2	0
Turquie	0	1
Total: 23	13	10

iii) Nombre de fonctionnaires recrutés dans des Etats Membres ayant un nombre excédentaire de ressortissants parmi le personnel:

Pays	Nombre	
	H	F
Burkina Faso	1	0
Canada (1 fonctionnaire *)	0	2
Chili	2	0
Côte d'Ivoire (1 fonctionnaire ***)	1	0
Espagne	0	1
Finlande	1	0
Ghana	1	0
Inde	1	0
Maurice	1	0
Pakistan (2 fonctionnaires **)	1	1
Pays-Bas	1	0
Pérou	1	0
Sénégal	1	0
Suisse	1	0
Venezuela (1 fonctionnaire ***)	1	0
Total:	17	4
Grand total:	52	31

Notes:

* Fin de prêt, de détachement ou de congé sans traitement.

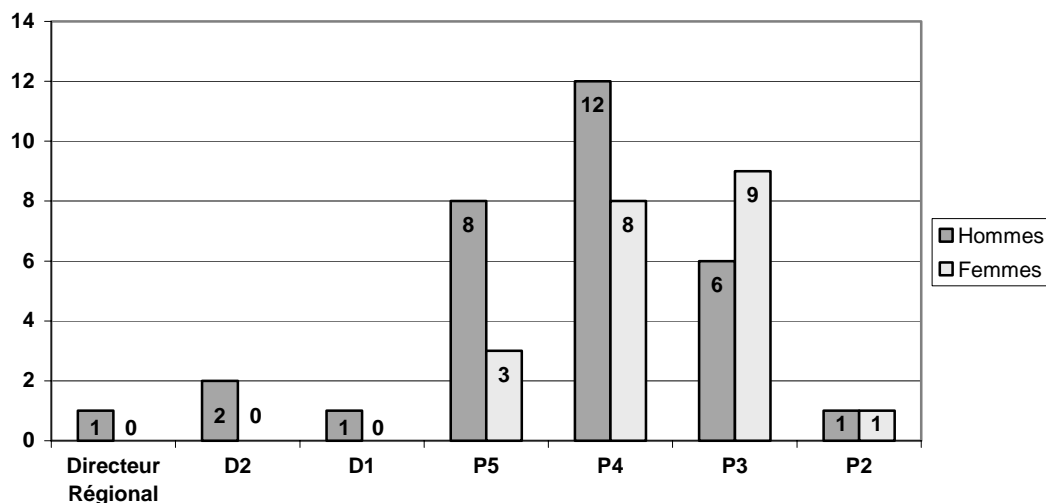
** Promotion de la catégorie des services généraux à la catégorie professionnelle.

*** Fonctionnaires recrutés au titre de l'article 4.2 e) du Statut du personnel: «emplois ... de caractère purement temporaire (deux années au maximum) et de caractère très spécialisé ne comportant pas d'expectative de carrière au BIT».

b) Personnel linguistique non soumis à la répartition géographique:

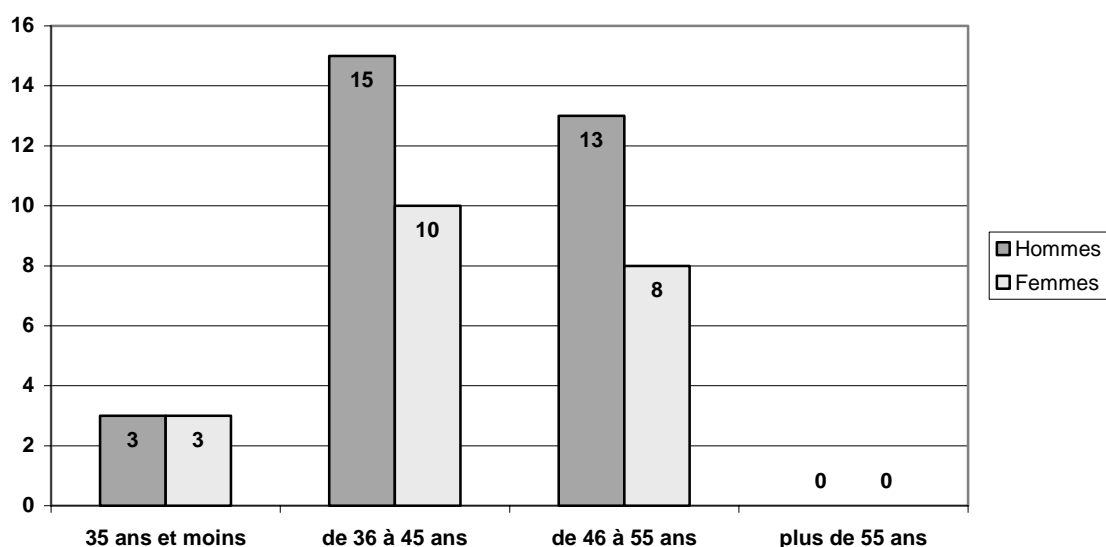
Total: 0

Graphique VI. Répartition par sexe et par grade du personnel nommé entre le 1^{er} janvier 2003 et le 31 décembre 2003 dans la catégorie des services organiques et dans les catégories supérieures



Recrutement total: 52

Graphique VII. Répartition par âge et par sexe du personnel nommé entre le 1^{er} janvier 2003 et le 31 décembre 2003 dans la catégorie des services organiques et dans les catégories supérieures



Recrutement total: 52