



SEIZIÈME QUESTION À L'ORDRE DU JOUR

Composition et structure du personnel

1. Le présent document fournit les informations sur la composition et la structure du personnel données tous les ans au mois de mars à la Commission du programme, du budget et de l'administration («la commission»).
2. Les informations statistiques sur la composition et la structure du personnel du BIT sont présentées comme suit:

Tableau I.	Répartition du personnel selon le lieu d'affectation, la catégorie, le type de contrat et la source des fonds, au 31 décembre 2004.
Tableau II.	Nombre de transformations de contrats de durée déterminée en contrats sans limitation de durée et de changements de grade entre le 1 ^{er} janvier 2004 et le 31 décembre 2004 par rapport à la période allant du 1 ^{er} janvier 2003 au 31 décembre 2003.
Graphique I.	Répartition du personnel selon le lieu d'affectation, la catégorie et le type de contrat, au 31 décembre 2004.
Graphique II.	Nombre de fonctionnaires de la catégorie des services organiques et des catégories supérieures par type de contrat du 31 décembre 1994 au 31 décembre 2004.
Graphique III.	Nombre de fonctionnaires financés par des ressources du budget ordinaire et des ressources extrabudgétaires en 2002, 2003 et 2004.
Tableau III.	Personnel de la catégorie des services organiques et des catégories supérieures: répartition par nationalité (1 ^{er} janvier - 31 décembre 2004): <i>a)</i> postes non linguistiques; <i>b)</i> postes linguistiques.
Tableau IV.	Répartition par groupe d'âge, par sexe et par grade des fonctionnaires de la catégorie des services organiques et des catégories supérieures, au 31 décembre 2004, avec le pourcentage de femmes en 2003 et 2004.

- Graphique IV. Nombre de fonctionnaires de la catégorie des services organiques et des catégories supérieures du 31 décembre 1994 au 31 décembre 2004.
- Graphique V. Nombre de fonctionnaires de la catégorie des services organiques et des catégories supérieures par groupe d'âge, du 31 décembre 1994 au 31 décembre 2004.
- Tableau V. Composition du personnel engagé entre le 1^{er} janvier 2004 et le 31 décembre 2004 dans la catégorie des services organiques et dans les catégories supérieures.
- Graphique VI. Répartition par sexe et par grade du personnel engagé entre le 1^{er} janvier 2004 et le 31 décembre 2004 dans la catégorie des services organiques et dans les catégories supérieures.
- Graphique VII. Répartition par âge et par sexe du personnel engagé entre le 1^{er} janvier 2004 et le 31 décembre 2004 dans la catégorie des services organiques et dans les catégories supérieures.

Genève, le 7 février 2005.

Document soumis pour information.

Tableau I. Répartition du personnel selon le lieu d'affectation, la catégorie, le type de contrat et la source des fonds, au 31 décembre 2004

Lieu d'affectation et catégorie de personnel	Fonctionnaires employés						Total
	Budget ordinaire de l'OIT			Sources extrabudgétaires			
	SLD*	DD**	Sous-total	SLD*	DD**	Sous-total	
a) Siège							
Catégorie des services organiques et catégories supérieures	304	163	467	16	9	25	492
Catégorie des services généraux	289	203	492	32	67	99	591
Sous-total a)	593	366	959	48	76	124	1 083
b) Services extérieurs							
Catégorie des services organiques et catégories supérieures	85	129	214	1	1	2	216
Catégorie des services généraux	197	213	410	27	92	119	529
Sous-total b)	282	342	624	28	93	121	745
Total a) + b)	875	708	1 583	76	169	245	1 828
c) Coopération technique							
Catégorie des services organiques et catégories supérieures	0	63	63	0	269	269	332
Catégorie des services généraux	0	10	10	0	330	330	340
Sous-total c)	0	73	73	0	599	599	672
Total général	875	781	1 656	76	768	844	2 500

* SLD = Sans limitation de durée. ** DD = Durée déterminée.

Tableau II. Nombre de transformations de contrats de DD en contrats SLD et de changements de grade entre le 1^{er} janvier 2004 et le 31 décembre 2004 par rapport à la période allant du 1^{er} janvier 2003 au 31 décembre 2003

a) Nombre de transformations de contrats de durée déterminée en contrats sans limitation de durée entre le 1^{er} janvier 2004 et le 31 décembre 2004 par rapport à la période allant du 1^{er} janvier 2003 au 31 décembre 2003

Année	P			G		
	Hommes	Femmes	Total	Hommes	Femmes	Total
2004	4	4	8	24	16	40
2003	26	21	47	25	58	83

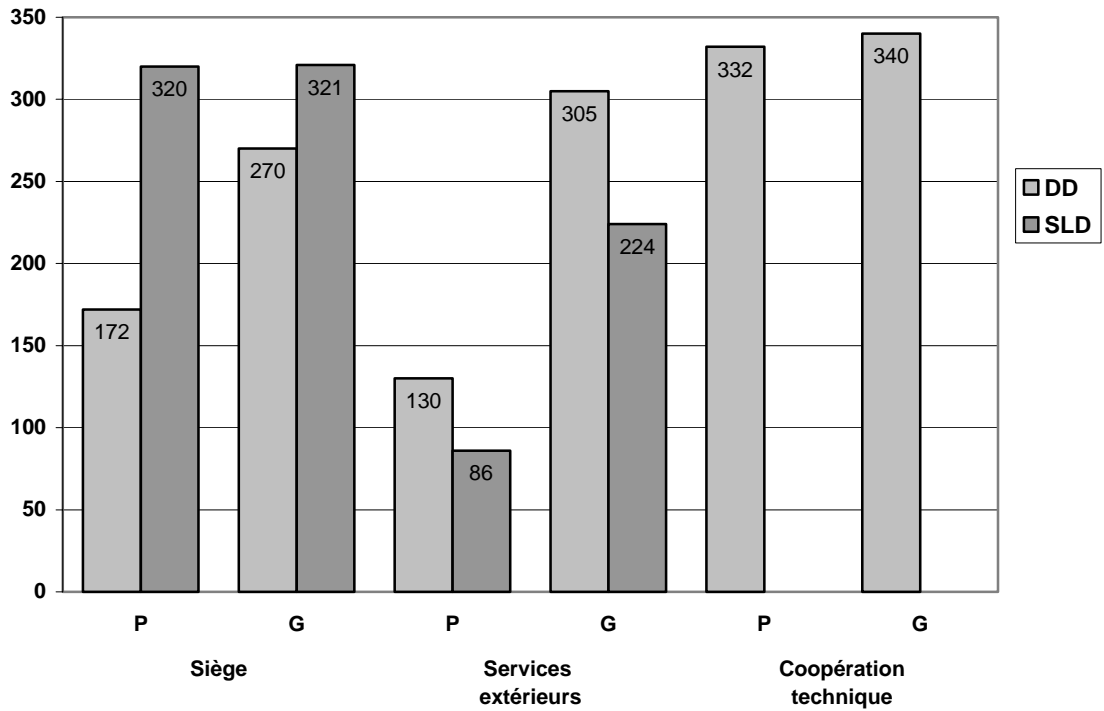
P = Personnel de la catégorie des services organiques et des catégories supérieures.

G = Personnel de la catégorie des services généraux.

b) Nombre de changements de grade (y compris les promotions de fonctionnaires titulaires) entre le 1^{er} janvier 2004 et le 31 décembre 2004 par rapport à la période allant du 1^{er} janvier 2003 au 31 décembre 2003

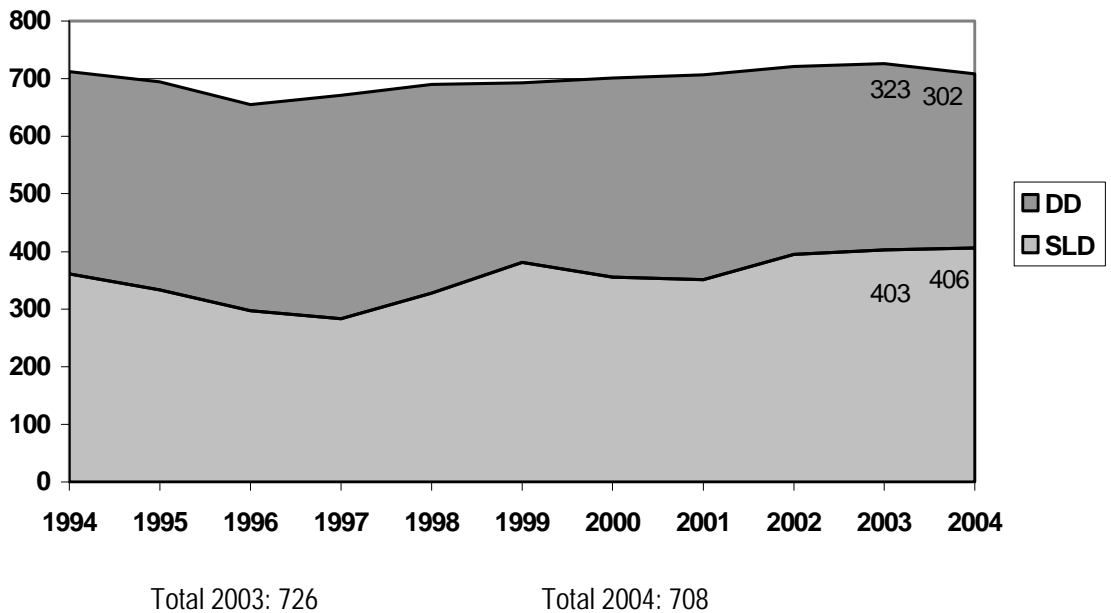
Année	P						G					
	SLD			DD			SLD			DD		
	Hommes	Femmes	Total	Hommes	Femmes	Total	Hommes	Femmes	Total	Hommes	Femmes	Total
2004	6	3	9	20	16	36	1	4	5	11	11	22
2003	9	14	23	11	8	19	25	55	80	19	26	45

Graphique I. Répartition du personnel selon le lieu d'affectation, la catégorie et le type de contrat, au 31 décembre 2004



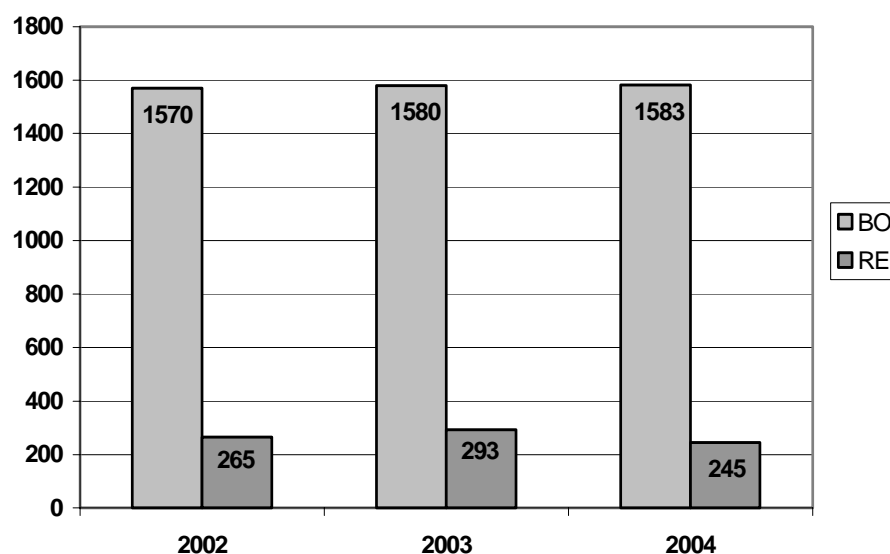
Source: tableau I.

Graphique II. Nombre de fonctionnaires de la catégorie des services organiques et des catégories supérieures par type de contrat du 31 décembre 1994 au 31 décembre 2004



Source: tableau I ci-dessus et tableau VIII de précédents documents PFA sur la structure et la composition du personnel.

Graphique III. Nombre de fonctionnaires financés par des ressources BO* et RE** en 2002, 2003 et 2004



* BO – Ressources budget ordinaire

** RE – Ressources extrabudgétaires

Source: tableau I ci-dessus et tableau I de précédents documents PFA sur la composition et la structure du personnel.

Tableau III. Personnel de la catégorie des services organiques et des catégories supérieures: répartition par nationalité (1^{er} janvier - 31 décembre 2004)

NB: Le nombre de personnes en service (chiffres des colonnes *a*) et *d*) ne comprend pas les fonctionnaires en congé sans traitement de longue durée ou détachés auprès d'autres organisations. Les adjonctions à la catégorie des services organiques peuvent résulter de promotions internes de la catégorie des services généraux à la catégorie des services organiques, l'inverse pouvant aussi se produire à l'occasion.

a) Postes non linguistiques

Pays de nationalité	a) Nombre de fonctionnaires au 31.12.03		b) Fonctionnaires recrutés du 01.01.04 au 31.12.04		c) Départs du 01.01.04 au 31.12.04		d) Nombre de fonctionnaires au 31.12.04	
	H	F	H	F	H	F	H	F
Afghanistan	1	0	0	0	0	0	1	0
Afrique du Sud	0	1	1	0	0	1	1	0
Algérie	3	1	0	0	0	0	3	1
Allemagne	24	10	2	0	1	0	25	10
Argentine	5	2	0	0	1	0	4	2
Arménie	0	1	0	0	0	0	0	1
Australie	13	3	0	0	1	1	12	2
Autriche	2	1	0	0	0	0	2	1
Bahrein	0	1	0	0	0	0	0	1
Bangladesh	5	0	0	0	1	0	4	0
Belgique	11	3	0	1	0	0	11	4
Bénin	4	0	0	0	1	0	3	0
Bolivie	1	0	0	0	0	0	1	0

Pays de nationalité	a) Nombre de fonctionnaires au 31.12.03		b) Fonctionnaires recrutés du 01.01.04 au 31.12.04		c) Départs du 01.01.04 au 31.12.04		d) Nombre de fonctionnaires au 31.12.04	
	H	F	H	F	H	F	H	F
Bosnie-Herzégovine	1	0	0	0	0	0	1	0
Botswana	1	0	0	0	0	0	1	0
Brésil	3	3	1	0	0	0	4	3
Bulgarie	2	1	0	0	0	0	2	1
Burkina Faso	2	2	0	0	0	0	2	2
Burundi	2	0	0	0	0	0	2	0
Cameroun	3	0	2	0	0	0	5	0
Canada	10	9	0	2	2	1	8	10
Cap-Vert	1	0	0	0	0	0	1	0
Chili	7	1	0	0	2	0	5	1
Chine	3	2	2	0	0	1	5	1
Chypre	1	0	0	0	0	0	1	0
Colombie	2	2	0	0	0	0	2	2
Comores	0	1	0	0	0	0	0	1
Corée, République de	5	0	0	0	0	0	5	0
Costa Rica	1	2	1	0	0	0	2	2
Côte d'Ivoire	3	2	0	0	0	0	3	2
Croatie	1	1	0	0	0	1	1	0
Cuba	1	0	0	0	0	0	1	0
Danemark	3	2	1	0	0	0	4	2
Djibouti	0	1	0	0	0	1	0	0
République dominicaine	1	0	0	0	0	0	1	0
Dominique	0	1	0	0	0	0	0	1
Egypte	2	1	0	0	1	0	1	1
El Salvador	0	1	0	0	0	0	0	1
Equateur	1	0	0	0	0	0	1	0
Erythrée	0	1	0	0	0	0	0	1
Espagne	13	6	0	1	1	0	12	7
Etats-Unis	47	50	0	1	1	3	46	48
Ethiopie	1	0	1	0	0	0	2	0
Ex-Rép. yougoslave de Macédoine	0	1	0	0	0	0	0	1
Finlande	4	0	0	0	1	0	3	0
France	27	17	0	0	0	0	27	17
Ghana	6	1	0	0	1	1	5	0
Grèce	3	1	0	0	0	0	3	1
Guatemala	1	0	1	0	0	0	2	0
Guinée-Bissau	0	1	0	0	0	0	0	1

Pays de nationalité	a) Nombre de fonctionnaires au 31.12.03		b) Fonctionnaires recrutés du 01.01.04 au 31.12.04		c) Départs du 01.01.04 au 31.12.04		d) Nombre de fonctionnaires au 31.12.04	
	H	F	H	F	H	F	H	F
Guyana	1	1	0	0	0	0	1	1
Haiti	0	1	0	0	0	0	0	1
Hongrie	2	1	0	0	0	0	2	1
Inde	9	1	0	0	3	0	6	1
Indonésie	1	0	0	0	0	0	1	0
Iran, République islamique d'	3	2	0	0	0	0	3	2
Irlande	1	2	0	0	0	0	1	2
Israël	1	1	0	0	0	0	1	1
Italie	18	7	1	1	1	0	18	8
Jamaïque	0	2	0	0	0	0	0	2
Japon	14	22	1	1	4	1	11	22
Jordanie	2	1	0	0	0	0	2	1
Kenya	4	0	0	0	1	0	3	0
Rép. démocratique populaire lao	1	0	0	0	0	0	1	0
Lesotho	0	1	0	0	0	0	0	1
Liban	2	3	0	0	0	0	2	3
Luxembourg	1	1	0	0	1	1	0	0
Madagascar	1	0	0	0	0	0	1	0
Malaisie	5	2	0	0	0	0	5	2
Mali	3	0	0	0	0	0	3	0
Malte	1	0	0	0	0	0	1	0
Maroc	3	0	0	0	0	0	3	0
Maurice	4	0	1	0	0	0	5	0
Mauritanie	1	1	0	0	0	0	1	1
Mexique	6	1	1	0	0	0	7	1
Mongolie	0	1	0	0	0	0	0	1
Myanmar	0	1	0	0	0	0	0	1
Népal	2	1	0	0	0	0	2	1
Niger	1	0	0	0	0	0	1	0
Nigéria	4	2	0	0	0	0	4	2
Norvège	3	1	0	0	0	0	3	1
Nouvelle-Zélande	3	1	1	1	1	0	3	2
Ouganda	3	0	0	0	0	0	3	0
Pakistan	5	1	0	0	0	0	5	1
Panama	1	0	0	0	0	0	1	0
Pays-Bas	13	2	0	0	2	0	11	2
Pérou	6	1	0	0	0	0	6	1

Pays de nationalité	a) Nombre de fonctionnaires au 31.12.03		b) Fonctionnaires recrutés du 01.01.04 au 31.12.04		c) Départs du 01.01.04 au 31.12.04		d) Nombre de fonctionnaires au 31.12.04	
	H	F	H	F	H	F	H	F
Philippines	2	4	0	0	1	0	1	4
Pologne	2	1	0	0	0	0	2	1
Portugal	1	1	1	0	1	0	1	1
République démocratique du Congo	2	1	0	0	0	0	2	1
Royaume-Uni	10	14	1	1	2	1	9	14
Russie, Fédération de	18	2	0	0	2	0	16	2
Rwanda	3	0	0	0	0	0	3	0
Sao Tomé-et-Principe	1	0	0	0	0	0	1	0
Sénégal	6	0	0	0	0	0	6	0
Sierra Leone	3	0	0	0	0	0	3	0
Slovaquie	0	1	0	0	0	0	0	1
Somalie	1	0	0	0	0	0	1	0
Sri Lanka	1	2	0	0	0	0	1	2
Soudan	0	0	0	1	0	0	0	1
Suède	1	2	0	1	0	0	1	3
Suisse	8	3	0	0	1	0	7	3
Suriname	1	0	0	0	0	0	1	0
Tanzanie, République-Unie de	0	1	0	0	0	0	0	1
Tchad	2	0	0	0	0	0	2	0
République tchèque	1	1	0	0	0	0	1	1
Thaïlande	0	5	0	0	0	1	0	4
Togo	3	0	0	0	1	0	2	0
Trinité-et-Tobago	0	2	0	0	0	0	0	2
Tunisie	3	1	0	0	0	0	3	1
Turquie	1	2	0	1	0	0	1	3
Ukraine	4	0	0	0	0	0	4	0
Uruguay	3	1	0	0	0	0	3	1
Venezuela	5	2	0	0	0	0	5	2
Viet Nam	0	1	0	0	0	0	0	1
Zambie	0	1	0	0	0	0	0	1
Zimbabwe	2	1	0	0	0	0	2	1
Total par sexe	436	243	19	12	35	14	420	241
Total a) Postes non linguistiques	679		31		49		661	

b) Postes linguistiques

Pays de nationalité	a) Nombre de fonctionnaires au 31.12.03		b) Fonctionnaires recrutés du 01.01.04 au 31.12.04		c) Départs du 01.01.04 au 31.12.04		d) Nombre de fonctionnaires au 31.12.04	
	H	F	H	F	H	F	H	F
Algérie	0	1	0	0	0	0	0	1
Allemagne	1	1	0	0	0	0	1	1
Chili	1	0	0	0	0	0	1	0
Chine	1	2	0	0	0	0	1	2
Espagne	2	4	0	0	0	0	2	4
Etats-Unis	0	1	0	0	0	0	0	1
France	3	7	0	0	0	0	3	7
Grèce	0	1	0	0	0	0	0	1
Jamaïque	0	1	0	0	0	0	0	1
Jordanie	1	0	0	0	1	0	0	0
Liban	0	1	0	0	0	0	0	1
Nouvelle-Zélande	0	1	0	0	0	0	0	1
Panama	1	0	0	0	0	0	1	0
Royaume-Uni	4	5	0	1	0	0	4	6
Russie, Fédération de	2	0	0	0	0	0	2	0
Suède	0	1	0	0	0	0	0	1
Suisse	0	2	0	0	0	0	0	2
Thaïlande	1	0	0	0	0	0	1	0
Uruguay	0	2	0	0	0	0	0	2
Total par sexe	17	30	0	1	1	0	16	31
Total b) Postes linguistiques	47		1		1		47	
Total général – Tableau III	726		32		50		708	

Nationalités non représentées à des postes non linguistiques

Les pays suivants n'étaient pas représentés à des postes non linguistiques au 31 décembre 2004:

Albanie	Libéria
Angola	Lituanie
Antigua-et-Barbuda	Luxembourg
Arabie saoudite	Malawi
Azerbaïdjan	Moldova, République de
Bahamas	Mozambique
Barbade	Namibie
Bélarus	Nicaragua
Belize	Oman
Cambodge	Ouzbékistan
Congo	Papouasie-Nouvelle-Guinée
Djibouti	Paraguay
Emirats arabes unis	Qatar
Estonie	République centrafricaine
Fidji (les)	Roumanie
Gabon	Saint-Kitts-et-Nevis
Gambie	Sainte-Lucie
Géorgie	Saint-Marin
Grenade	Saint-Vincent-et-les Grenadines
Guinée	Serbie-et-Monténégro
Guinée équatoriale	Seychelles
Honduras	Singapour
Iles Salomon	Slovénie
Iraq	Swaziland
Islande	République arabe syrienne
Jamahiriya arabe libyenne	Tadjikistan
Kazakhstan	Timor-Leste, République démocratique du
Kirghizistan	Turkménistan
Kiribati	Vanuatu
Koweït	Yémen
Lettonie	

Actuellement, 61 pays n'ont pas de ressortissants parmi les membres du personnel.

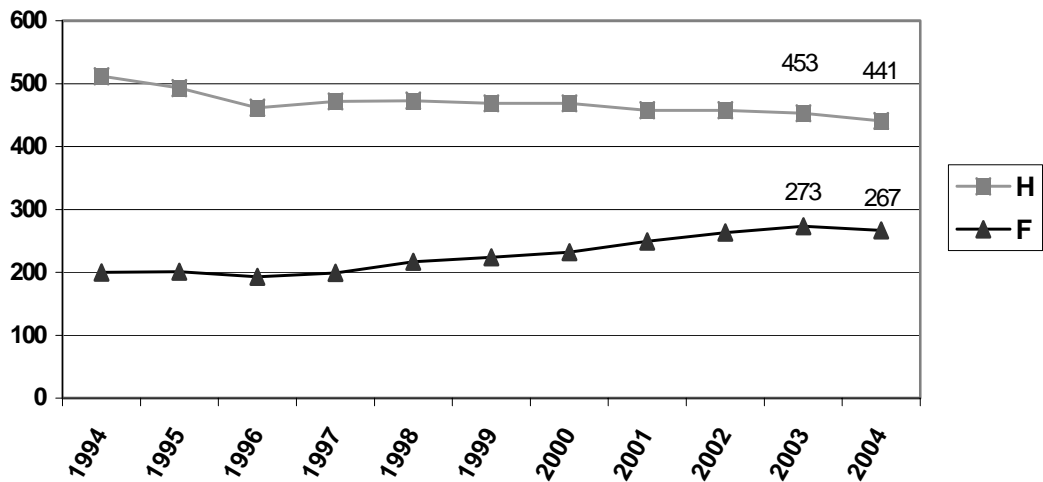
Tableau IV. Répartition par groupe d'âge, par sexe et par grade des fonctionnaires de la catégorie des services organiques et des catégories supérieures, au 31 décembre 2004, avec le pourcentage de femmes en 2003 et 2004

Grade	35 ans et au-dessous		De 36 à 45 ans		De 46 à 55 ans		Plus de 55 ans		Total		% de femmes au 31.12.03	% de femmes au 31.12.02
	H	F	H	F	H	F	H	F	H	F		
DG	0	0	0	0	0	0	1	0	1	0	0,0	0,0
Directeurs exécutifs et régionaux	0	0	0	0	1	2	4	2	5	4	44,4	20,0
D2	0	0	0	0	5	2	9	2	14	4	22,2	22,7
D1	0	0	2	1	21	10	26	5	49	16	24,6	26,5
P5	0	0	17	13	106	42	77	22	200	77	27,8	26,4
P4	3	4	43	44	56	36	13	7	115	91	44,1	44,7
P3	13	23	23	26	9	16	0	1	45	66	59,5	60,4
P2	5	4	0	2	0	1	0	0	5	7	58,3	61,5
Directeur (DIR) *	0	0	1	0	2	1	3	1	6	2	25,0	33,3
Directeur adjoint (DEPD) **	0	0	0	0	0	1	0	0	0	1	100,0	0,0
Total par sexe	21	31	86	86	200	111	133	40	440	268	37,9	37,6
Pourcentage	40,4%	59,6%	50,0%	50,0%	64,3%	35,7%	76,9%	23,1%	62,1%	37,9%		
Total H & F	52		172		311		173		708			
Total en %	7,34%		24,29%		43,93%		24,44%		100,00%			
									H	F		
									Age moyen du personnel au 31.12.03 (en années)		50,4	46,6

* Directeur d'un ancien bureau de correspondance.

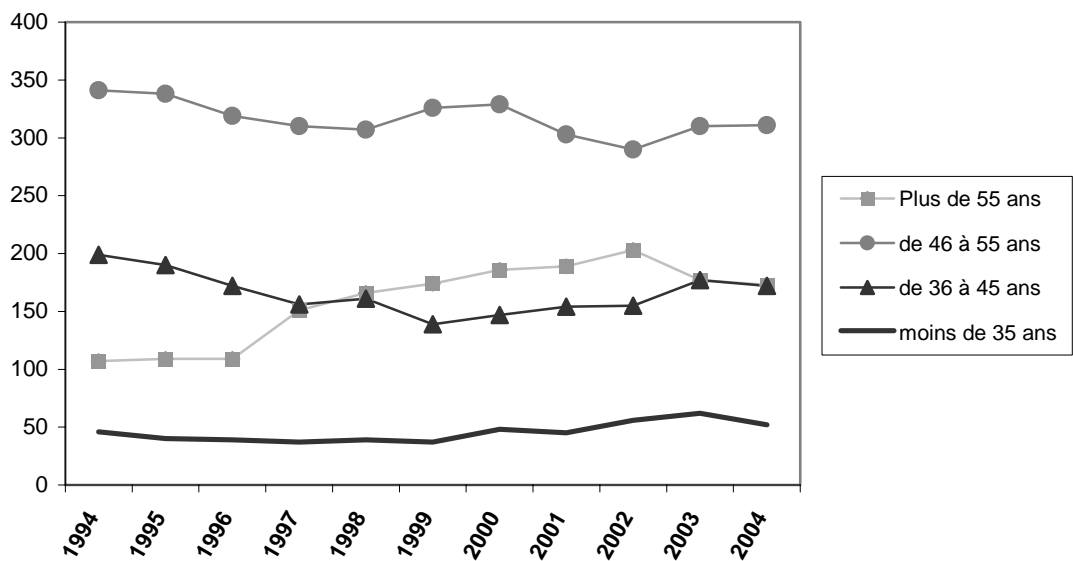
** Directeur adjoint d'un ancien bureau de correspondance.

Graphique IV. Nombre de fonctionnaires de la catégorie des services organiques et des catégories supérieures du 31 décembre 1994 au 31 décembre 2004



Source: tableau II ci-dessus et tableau II de précédents documents PFA sur la composition et la structure du personnel.

Graphique V. Nombre de fonctionnaires de la catégorie des services organiques et des catégories supérieures par groupe d'âge, du 31 décembre 1994 au 31 décembre 2004



Source: tableau III ci-dessus et tableau V de précédents documents PFA sur la composition et la structure du personnel.

Tableau V. Composition du personnel engagé entre le 1^{er} janvier 2004 et le 31 décembre 2004 dans la catégorie des services organiques et dans les catégories supérieures

Recrutement total comprenant personnel linguistique et non linguistique: 32

a) Personnel non linguistique soumis à la répartition géographique:

i) Nombre de fonctionnaires recrutés dans des Etats Membres ayant un nombre insuffisant de ressortissants parmi le personnel:

Pays	Nombre	
	H	F
Afrique de Sud	1	0
Allemagne	2	0
Brésil	1	0
Chine	1	0
Japon	1	1
Portugal	1	0
Soudan	0	1
Suède	0	1
Total:	10	3

ii) Nombre de fonctionnaires recrutés dans des Etats Membres ayant un nombre suffisant de ressortissants parmi le personnel:

Pays	Nombre	
	H	F
Chine	1	0
Etats-Unis (1 fonctionnaire *)	0	1
Ethiopie	1	0
Guatemala	1	0
Italie	1	1
Mexique	1	0
Royaume-Uni (1 fonctionnaire **)	1	1
Turquie	0	1
Total:	10	4

iii) Nombre de fonctionnaires recrutés dans des Etats Membres ayant un nombre excédentaire de ressortissants parmi le personnel:

Pays	Nombre	
	H	F
Belgique	0	1
Cameroun	2	0
Canada	0	2
Costa Rica	1	0
Danemark	1	0
Maurice	1	0
Espagne	0	1
Nouvelle Zélande	1	1
Total:	11	5
Grand total:	31	19

Notes:

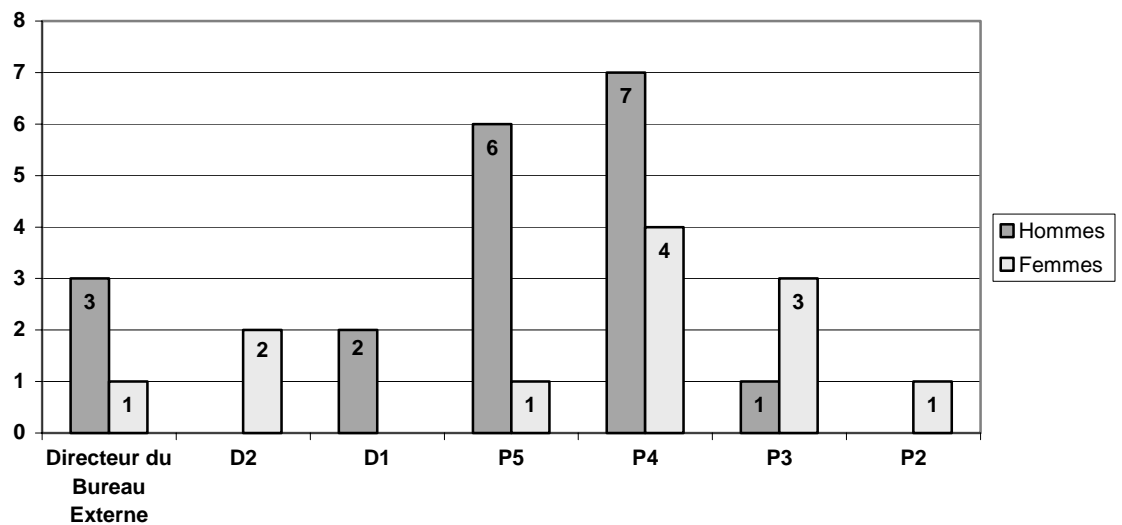
* Fin de prêt, de détachement ou de congé sans traitement.

** Promotion de la catégorie des services généraux à la catégorie professionnelle.

b) Personnel linguistique non soumis à la répartition géographique:

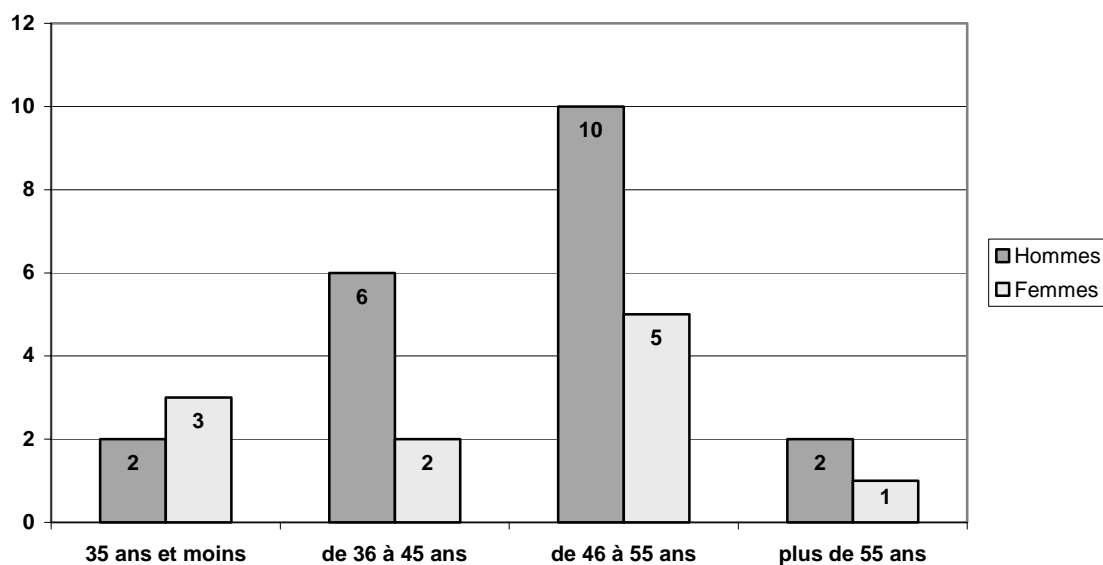
Pays	Nombre	
	H	F
Royaume-Uni	0	1
Total:	1	1

Graphique VI. Répartition par sexe et par grade du personnel engagé entre le 1^{er} janvier 2004 et le 31 décembre 2004 dans la catégorie des services organiques et dans les catégories supérieures



Recrutement total: 31

Graphique VII. Répartition par âge et par sexe du personnel engagé entre le 1^{er} janvier 2004 et le 31 décembre 2004 dans la catégorie des services organiques et dans les catégories supérieures



Recrutement total: 31